

๒) ระเบียบปฏิบัติกรมศุลกากร

(ระเบียบกรมศุลกากร)



ประกาศ ณ วันที่ ๑ ตุลาคม พ.ศ. ๒๕๖๖

ทำขึ้นที่ กรุงเทพฯ เมื่อวันที่ ๑ ตุลาคม พ.ศ. ๒๕๖๖

ปฏิบัติราชการ

นางสาวกัญญาพร อภิบาล รองอธิบดีกรมศุลกากร ปฏิบัติราชการแทนอธิบดีกรมศุลกากร

ระเบียบปฏิบัติกรมศุลกากร ปี ๓ ๒) ระเบียบปฏิบัติกรมศุลกากร

๑๑ กุมภาพันธ์ ๒๕๖๖ / ๑๑ กุมภาพันธ์ ๒๕๖๖

๒๕๖๖ พ.ศ. ๒๕๖๖

ระเบียบปฏิบัติกรมศุลกากร

นางสาวกัญญาพร อภิบาล รองอธิบดีกรมศุลกากร ปฏิบัติราชการแทนอธิบดีกรมศุลกากร

๒๕๖๖ - ๒๕๖๖ พ.ศ. ๒๕๖๖

๒) ระเบียบปฏิบัติกรมศุลกากร



លទ្ធផល-សម្រេច ២០១៧ របស់ ក្រសួងសេដ្ឋកិច្ច និងហិរញ្ញវត្ថុ

ក្នុងកម្មវិធីប្រយោជន៍ ឆ្នាំនីមួយៗ

ឆ្នាំនីមួយៗ រយៈពេល១០ឆ្នាំ

២ ៣ ឧបល្ម័យកម្រិតប្រាក់បញ្ញើ















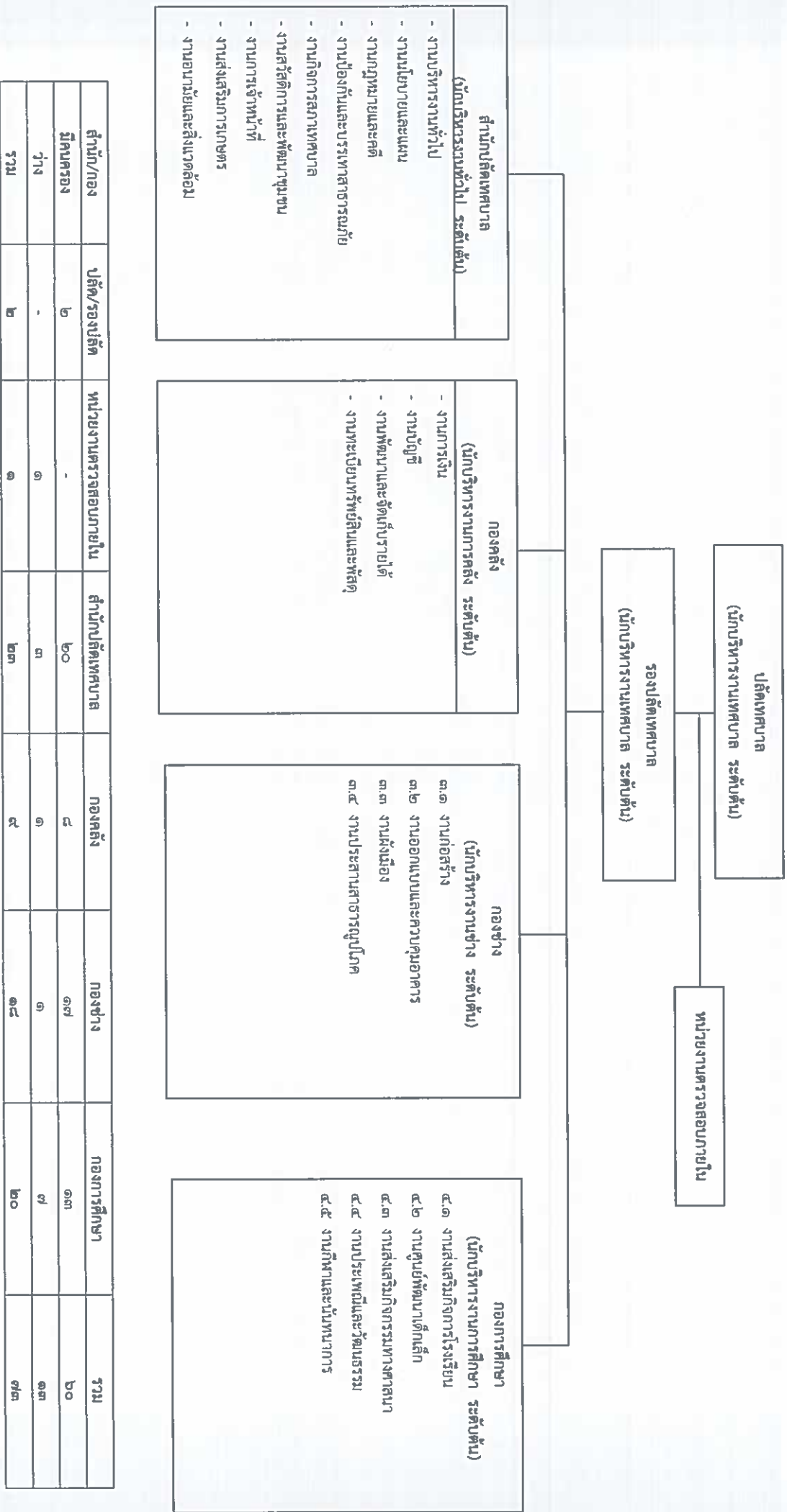








๒.๕ โครงสร้างการแบ่งส่วนราชการตามแผนอัตรากำลัง ๓ ปี







	-	-	-	២៧	២៨	២៩	៣០	៣១		
	-	-	-	១	១	១	១	១	លេខសម្រេច /លេខប្រតិបត្តិការលេខ១១១១១១លេខសម្រេច (៣១) កម្មវិធីប្រចាំឆ្នាំ	៣៧
	-	-	-	១	១	១	១	១	បម្រុងប្រចាំឆ្នាំ ក្រុមហ៊ុនស្រូវស្រែកម្ពុជា បម្រុងប្រចាំឆ្នាំ (សម្រាប់ប្រចាំឆ្នាំ) លេខសម្រេចស្រូវស្រែកម្ពុជា	១៧ ១៧
	-	-	-	១	១	១	១	១	ដី	០៧
	-	-	-	១	១	១	១	១	កម្មវិធីដី	១៧
	-	-	-	១	១	១	១	១	បម្រុងប្រចាំឆ្នាំសម្រាប់លេខសម្រេច ធានាប្រចាំឆ្នាំសម្រាប់លេខសម្រេច	១៧
	-	-	-	១	១	១	១	១	លេខសម្រេចសម្រាប់លេខសម្រេច	១៧
	-	-	-	១	១	១	១	១	លេខសម្រេចសម្រាប់លេខសម្រេច (សម្រាប់ប្រចាំឆ្នាំ) លេខសម្រេចស្រូវស្រែកម្ពុជា	១៧
	-	-	-	១	១	១	១	១	លេខសម្រេច/លេខប្រតិបត្តិការលេខសម្រេច (កម្មវិធីប្រចាំឆ្នាំ លេខសម្រេចសម្រាប់លេខសម្រេច)	១៧
	-	-	-	១	១	១	១	១	លេខសម្រេចលេខសម្រេច (៣០) លេខសម្រេច	១៧
ដំណាក់កាល	២០១៧	២០១៧	២០១៧	២០១៧	២០១៧	២០១៧	២០១៧	២០១៧	លេខសម្រេច	៣៧
	ធន/ប្រាក់ សម្រាប់ប្រចាំឆ្នាំ			លេខសម្រេច ២០ លេខសម្រេច សម្រាប់ប្រចាំឆ្នាំ សម្រាប់ប្រចាំឆ្នាំ				លេខសម្រេច សម្រាប់ប្រចាំឆ្នាំ	លេខសម្រេច	៣៧







៣	១	-	១	៧៧៩	
១	-	-	១	៥២	៧
១	១	-	-	ស្ថាប័នសេវាសង្គមកម្ពុជា	៧
-	-	-	-	មន្ទីរសុខាភិបាលកម្ពុជា	៣
-	-	-	-	ក្រុមហ៊ុនសេវាសង្គមកម្ពុជា	១
-	-	-	-	ក្រុមហ៊ុនសេវាសង្គមកម្ពុជា	១
៧៧៩	៧៧៧	៧៧៧	៧៧៧	៧៧៧	៧៧៧
	ស្ថាប័នសេវាសង្គមកម្ពុជា			៧៧៧	៧៧៧

ក្នុង ២ ឆ្នាំនេះ មន្ទីរសុខាភិបាលកម្ពុជា បានប្រើប្រាស់ប្រព័ន្ធសេវាសង្គមកម្ពុជា ដើម្បីផ្តល់សេវាសង្គមកម្ពុជា ដល់ប្រជាជន ដែលមានបញ្ហាសុខាភិបាល ក្នុង ២ ឆ្នាំនេះ បានប្រើប្រាស់ប្រព័ន្ធសេវាសង្គមកម្ពុជា ដើម្បីផ្តល់សេវាសង្គមកម្ពុជា ដល់ប្រជាជន ដែលមានបញ្ហាសុខាភិបាល

ក្នុង ២ ឆ្នាំនេះ មន្ទីរសុខាភិបាលកម្ពុជា បានប្រើប្រាស់ប្រព័ន្ធសេវាសង្គមកម្ពុជា ដើម្បីផ្តល់សេវាសង្គមកម្ពុជា ដល់ប្រជាជន ដែលមានបញ្ហាសុខាភិបាល











๓.๖ การพัฒนาข้าราชการหรือพนักงานส่วนท้องถิ่นตามหลักสูตรสายงาน

เทศบาลตำบลสระบุรีได้วิเคราะห์และสรุปการพัฒนาข้าราชการหรือพนักงานส่วนท้องถิ่น ตามหลักสูตรสายงานของเทศบาล โดยใช้ข้อมูลบุคลากรปัจจุบัน เพื่อส่งเสริมให้ข้าราชการและพนักงานส่วนท้องถิ่นที่ได้รับการฝึกอบรมหลักสูตรตามสายงานที่กำหนด และส่งเสริมเส้นทางความก้าวหน้าของข้าราชการหรือพนักงานส่วนท้องถิ่น ดังนี้

ที่	ชื่อ-สกุล	ตำแหน่ง	ระดับ	คุณวุฒิการศึกษา	ระยะเวลาการดำรงตำแหน่ง (ปี / เดือน)	การผ่านฝึกอบรมตามหลักสูตรสายงาน	แผนการเข้ารับการศึกษา			หมายเหตุ
							๒๕๖๗	๒๕๖๘	๒๕๖๙	
๑	นางสาวบุญมาศ เกียรติสงแสง	ปลัดเทศบาล	ต้น	รัฐศาสตรมหาบัณฑิต	๓ ปี ๓ เดือน	หลักสูตรบริหารงานท้องถิ่น ระดับกลาง	-	+๓	-	
๒	นายสุรสิทธิ์ ฤทธิณ	รองปลัดเทศบาล	ต้น	รัฐประศาสนศาสตรมหาบัณฑิต	๑๒ ปี ๑ เดือน	หลักสูตรนักบริหารงานท้องถิ่น ระดับต้น	+๓	-	-	
	สำนักปลัดเทศบาล (๑๒)									
๓	นางสาววิไลภรณ์ จันทบุษย์	หัวหน้าสำนักปลัดเทศบาล (นักบริหารงานทั่วไป)	ต้น	รัฐศาสตรบัณฑิต	๘ ปี ๖ เดือน	หลักสูตรนักบริหารงานทั่วไป ระดับต้น	-	-	-	+๓
๔	นางอารีย์ สังข์สินแก้ว	นักทรัพยากรบุคคล	ชก.	รัฐศาสตรมหาบัณฑิต	๑๐ ปี ๑๑ เดือน	หลักสูตรนักทรัพยากรบุคคล	+๓	-	-	
๕	นายชาติ ผู้สวัสดิ์	นักวิเคราะห์นโยบายและแผน	ชก.	บริหารธุรกิจมหาบัณฑิต	๘ ปี ๒ เดือน	หลักสูตรนักวิเคราะห์นโยบายและแผน	-	-	-	+๓
๖	-	นักบริหาร	ปก./ชก.	-	-	หลักสูตรนักบริหาร	-	+๓	-	
๗	-	นักวิชาการสาธารณสุข	ปก./ชก.	-	-	หลักสูตรนักวิชาการสาธารณสุข	-	-	-	+๓
๘	นางสาวภาวิณี สมบูรณ์	นักพัฒนาชุมชน	ปก.	ศิลปศาสตรบัณฑิต	๕ ปี - เดือน	หลักสูตรนักพัฒนาชุมชน	+๓	-	-	
๙	นายอเนกวัฒน์ โทการัตน์	เจ้าพนักงานธุรการ	ป.ง.	รัฐศาสตรบัณฑิต	๓ ปี ๘ เดือน	หลักสูตรเจ้าพนักงานธุรการ	-	+๓	-	
๑๐	-	เจ้าพนักงานการเกษตร	ป.ง./ชก.	-	-	หลักสูตรเจ้าพนักงานการเกษตร	-	-	-	+๓
๑๑	นายบุญเกียรติ ศันทร	เจ้าพนักงานป้องกันและบรรเทาสาธารณภัย	ชก.	ปวส. (ช่างอุตสาหกรรม)	๘ ปี ๑๑ เดือน	หลักสูตรเจ้าพนักงานป้องกันและบรรเทาสาธารณภัย	+๓	-	-	



ที่	ชื่อ-สกุล	ตำแหน่ง	ระดับ	คุณวุฒิการศึกษา	ระยะเวลาการดำรงตำแหน่ง (ปี / เดือน)	การผ่านฝึกอบรมตามหลักสูตรสายงาน	แผนการเข้ารับการฝึกอบรม			หมายเหตุ
							ตามหลักสูตรสายงาน	ตามหลักสูตรสายงาน	ตามหลักสูตรสายงาน	
	<b>รองคณบดี (๑๔)</b>									
๑๒	-	ผอ. กองคลัง (นักบริหารงานการคลัง)	ต้น	-	-	หลักสูตรนักบริหารงานคลังระดับต้น	-	-	+๑	
๑๓	นางสาวพิชญ์พร เจริญประสงค์	นักวิชาการเงินและบัญชี	ต้น	บริหารธุรกิจบัณฑิต	๑๒ ปี ๗ เดือน	หลักสูตรนักวิชาการเงินและบัญชี	-	+๑	-	
๑๔	-	นักวิชาการจัดเก็บรายได้	ปก./ชก.	บัญชีบัณฑิต	-	หลักสูตรนักวิชาการจัดเก็บรายได้	-	-	+๑	
๑๕	นางสาวอิสริยา สีสาวาร	นักวิชาการพัสดุ	ปก.	บริหารธุรกิจบัณฑิต	- ปี ๖ เดือน	หลักสูตรนักวิชาการพัสดุ	+๑	-	-	
๑๖	-	เจ้าพนักงานการเงินและบัญชี	ปง./ชง.	-	-	หลักสูตรเจ้าพนักงานการเงินและบัญชี	-	+๑	-	
	<b>รองช่าง (๑๕)</b>									
๑๗	นายชัยยะ โสโธสง	ผู้อำนวยการกองช่าง (นักบริหารงานช่าง)	ต้น	บริหารธุรกิจบัณฑิต	๑๑ ปี ๕ เดือน	หลักสูตรนักบริหารงานช่างระดับต้น	-	+๑	-	
๑๘	-	นายช่างโยธา	ปง./ชง.	-	-	หลักสูตรนายช่างโยธา	-	-	+๑	
๑๙	สิบเอกศักดิ์นิพนธ์ สุณาบุตร	งพง.ประจำ	ปง.	ปส. (อุตสาหกรรม)	๔ ปี ๑๑ เดือน	หลักสูตรเจ้าพนักงานประจำ	+๑	-	-	
	<b>กองการศึกษา ศาสนา และวัฒนธรรม (๑๕)</b>									
๒๐	-	ผู้อำนวยการกองการศึกษา (เจ้าพนักงานการศึกษา)	ต้น	-	-	หลักสูตรนักบริหารงานการศึกษา ระดับต้น	+๑	-	-	
๒๑	-	นักวิชาการศึกษา	ปก./ชก.	-	-	หลักสูตรนักวิชาการศึกษา	-	-	+๑	
	<b>หน่วยตรวจสอบภายใน (๑๒)</b>									
๒๒		นักวิชาการตรวจสอบภายใน	ปก./ชก.	-	-	หลักสูตรนักวิชาการตรวจสอบภายใน	-	+๑	-	
<b>รวม</b>							๗	๗	๕	





ยุทธศาสตร์ที่ ๑ การพัฒนาบุคลากรทุกระดับเพื่อก้าวไปสู่ความเป็นมืออาชีพ

วัตถุประสงค์และเป้าหมาย	โครงการ/กิจกรรม	ตัวชี้วัด	ค่าเป้าหมายประจำปี			งบประมาณ			วิธีการพัฒนาบุคลากร	หน่วยงาน
			๒๕๖๗ (คน)	๒๕๖๘ (คน)	๒๕๖๙ (คน)	๒๕๖๗	๒๕๖๘	๒๕๖๙		
บุคลากรทุกระดับมีความรู้ความสามารถทักษะ และสมรรถนะที่จำเป็นในการปฏิบัติงานตามเกณฑ์ที่กำหนด	๑) โครงการฝึกอบรมหลักสูตรปฐมวัยพิเศษฯ ราชการ หรือ พนักงานส่วนท้องถิ่นบรรจุใหม่	ร้อยละของบุคลากรที่ผ่านหลักสูตรปฐมวัยพิเศษ ราชการหรือพนักงานส่วนท้องถิ่นบรรจุใหม่ (ร้อยละ ๑๐๐)	๑	๑	๑	๑๕,๐๐๐	๑๕,๐๐๐	๑๕,๐๐๐	การฝึกอบรม	กรมส่งเสริมการปกครองท้องถิ่น
	๒) โครงการฝึกอบรมหลักสูตรตามสายงานของข้าราชการหรือพนักงานส่วนท้องถิ่น ได้แก่ หลักสูตรนักบริหารงานท้องถิ่น หลักสูตรนักทรัพยากรบุคคล หลักสูตรนักวิเคราะห์นโยบายและแผน หลักสูตรนักวิชาการสาธารณสุข หลักสูตรนักวิชาการบัญชี หลักสูตรเจ้าพนักงานธุรการ หลักสูตรนายช่างโยธา หลักสูตรเจ้าพนักงานชุมชนฯ	ร้อยละของบุคลากรที่ผ่านฝึกอบรมหลักสูตรตามสายงานของข้าราชการหรือพนักงานส่วนท้องถิ่น (ร้อยละ ๑๐๐)	๗	๗	๘	๑๗๕,๐๐๐	๑๗๕,๐๐๐	๒๐๐,๐๐๐	การฝึกอบรม เชิงปฏิบัติการ	กรมส่งเสริมการปกครองท้องถิ่น
<b>รวม</b>			๘	๘	๘	๑๙๐,๐๐๐	๑๙๐,๐๐๐	๒๑๕,๐๐๐		

ยุทธศาสตร์ที่ ๒ การพัฒนาบุคลากรทุกระดับให้มีความรู้ความสามารถเพื่อรองรับการเปลี่ยนแปลง

วัตถุประสงค์และเป้าหมาย	โครงการ/กิจกรรม	ตัวชี้วัด	ค่าเป้าหมายประจำปี			งบประมาณ			วิธีการพัฒนาบุคลากร	หน่วยงาน
			๒๕๖๗ (คน)	๒๕๖๘ (คน)	๒๕๖๙ (คน)	๒๕๖๗	๒๕๖๘	๒๕๖๙		
๑) บุคลากรทุกระดับมีความรู้ทักษะสมรรถนะที่เหมาะสมกับการปฏิบัติงานและพร้อมรับภารกิจใหม่	๑) โครงการฝึกอบรมเชิงปฏิบัติการเพื่อเพิ่มประสิทธิภาพในการปฏิบัติงานขององค์กรปกครองส่วนท้องถิ่น	ร้อยละของบุคลากรที่ผ่านการประเมินการทดสอบหลังการฝึกอบรม (ร้อยละ ๘๖)	๕๘	๕๘	๕๘	๒๐๐,๐๐๐	๒๐๐,๐๐๐	๒๐๐,๐๐๐	๑) การฝึกอบรม ๒) การฝึกปฏิบัติ	องค์กรปกครองส่วนท้องถิ่น
๒) บุคลากรทุกระดับมีความรู้ทักษะด้านดิจิทัลพัฒนาขีดความสามารถปฏิบัติงาน	๑) โครงการฝึกอบรมเชิงปฏิบัติการเพื่อเพิ่มทักษะด้านดิจิทัลและการพัฒนาขีดความสามารถด้านดิจิทัล ๒) โครงการประกวดการจัดทำนวัตกรรมของส่วนราชการประจำปี	ร้อยละของบุคลากรที่ผ่านการประเมินการทดสอบการฝึกอบรม (ร้อยละ ๘๐) จำนวนนวัตกรรมที่เกิดขึ้นจากการพัฒนาของบุคลากร (๑ ผลงาน/ส่วนราชการ)	๕๘	๕๘	๕๘	๒๐,๐๐๐	๒๐,๐๐๐	๒๐,๐๐๐	๑) การพัฒนาตนเอง ๒) การสัมมนา	องค์กรปกครองส่วนท้องถิ่น
รวม			๑๒๔	๑๒๔	๑๒๔	๓๗๐,๐๐๐	๓๗๐,๐๐๐	๓๗๐,๐๐๐		

ยุทธศาสตร์ที่ ๓ การพัฒนาและเสริมสร้างการบริหารงานบุคคลและองค์กรแห่งการเรียนรู้

วัตถุประสงค์และเป้าหมาย	โครงการ/กิจกรรม	ตัวชี้วัด	ค่าเป้าหมายประจำปี			งบประมาณ			วิธีการพัฒนาบุคลากร	หน่วยงาน
			๒๕๖๗ (คน)	๒๕๖๘ (คน)	๒๕๖๙ (คน)	๒๕๖๗	๒๕๖๘	๒๕๖๙		
๑) บุคลากรที่รับผิดชอบสามารถดำเนินการบริหารงานบุคคลได้อย่างมีประสิทธิภาพ	๑) โครงการฝึกอบรมเชิงปฏิบัติการการบริหารงานบุคคลขององค์กรปกครองส่วนท้องถิ่น	ร้อยละของบุคลากรที่ผ่านการประเมินการทดสอบหลังการฝึกอบรม (ร้อยละ ๘๐)	๕	๕	๕	๑๒,๐๐๐	๑๒,๐๐๐	๑๒,๐๐๐	๑) การฝึกอบรม	สถาบันการศึกษาให้บริการวิชาการ
			๕๘	๕๘	๕๘	-	-	-	๑) การฝึกอบรม	สถาบันการศึกษาให้บริการวิชาการ
๒) ส่วนราชการมีการจัดการความรู้ขององค์กรปกครองส่วนท้องถิ่น	๑) โครงการประกวดการจัดการความรู้ขององค์กรปกครองส่วนท้องถิ่น (e-Learning)	ร้อยละของส่วนราชการที่มีการจัดทำคู่มือการปฏิบัติงานและคู่มือการให้บริการประชาชน (๑ คู่มือ/ส่วนราชการ)	๖	๖	๖	๕,๐๐๐	๕,๐๐๐	๕,๐๐๐	๑) การฝึกอบรม	องค์กรปกครองส่วนท้องถิ่น
			๖	๖	๖	๑๗,๐๐๐	๑๗,๐๐๐	๑๗,๐๐๐	๒) การฝึกอบรม	
รวม			๖๘	๖๘	๖๘	๑๗,๐๐๐	๑๗,๐๐๐	๑๗,๐๐๐		

ยุทธศาสตร์ที่ ๔ เสริมสร้างวัฒนธรรมองค์กรให้บุคลากรมีจิตสำนึกและ คุณธรรม จริยธรรม และการสร้างความสุขในองค์กร

วัตถุประสงค์และเป้าหมาย	โครงการ/กิจกรรม	ตัวชี้วัด	ค่าเป้าหมายประจำปี			งบประมาณ			วิธีการพัฒนาบุคลากร	หน่วยงาน
			๒๕๖๗ (คน)	๒๕๖๘ (คน)	๒๕๖๙ (คน)	๒๕๖๗	๒๕๖๘	๒๕๖๙		
๑) บุคลากรทุกระดับมีจิตสำนึกและคุณธรรม จริยธรรม และเจตคติการเป็นข้าราชการที่ดี	๑) โครงการฝึกอบรมจิตอาสาและคุณธรรม จริยธรรม ประจำปี  ๒) โครงการจัดกิจกรรมการอ่านหนังสือหรือทำบุญร่วมกัน	ร้อยละของบุคลากรที่ผ่านการประเมินการทดสอบหลังการฝึกอบรม (ร้อยละ ๘๐)	๕๘	๕๘	๕๘	๒๐,๐๐๐	๒๐,๐๐๐	๒๐,๐๐๐	๑) การฝึกอบรม ๒) การฝึกปฏิบัติ	องค์กรปกครองส่วนท้องถิ่น
๓) บุคลากรทุกระดับมีการพัฒนา เสริมสร้างวัฒนธรรมองค์กรที่ดีและสร้างความสัมพันธ์ที่ดีในองค์กร	๑) โครงการจัดกีฬาของบุคลากรสังกัดองค์กรปกครองส่วนท้องถิ่นประจำปี  ๒) โครงการสัมมนาและการศึกษาดูงานขององค์กรปกครองส่วนท้องถิ่นประจำปี	ร้อยละที่เข้าร่วมกิจกรรมกีฬาขององค์กรปกครองส่วนท้องถิ่น (ร้อยละ ๘๐)	๕๘	๕๘	๕๘	๘๐,๐๐๐	๘๐,๐๐๐	๘๐,๐๐๐	๑) การฝึกอบรม ๒) การฝึกปฏิบัติ	องค์กรปกครองส่วนท้องถิ่น
รวม			๒๕๗	๒๕๗	๒๕๗	๓๒๐,๐๐๐	๓๒๐,๐๐๐	๓๒๐,๐๐๐		

**สรุปยุทธศาสตร์การพัฒนาศูนย์การเรียนรู้  
ประจำปีงบประมาณ พ.ศ. ๒๕๖๗ - ๒๕๖๙**

ลำดับ	ยุทธศาสตร์การพัฒนาศูนย์การเรียนรู้	จำนวนโครงการ			งบประมาณ			หมายเหตุ
		๒๕๖๗	๒๕๖๘	๒๕๖๙	๒๕๖๗	๒๕๖๘	๒๕๖๙	
๑	การพัฒนาศูนย์การเรียนรู้ระดับเพื่อก้าวไปสู่ความเป็นมืออาชีพ	๒	๒	๒	๒๑๕,๐๐๐	๒๑๕,๐๐๐	๒๑๕,๐๐๐	
๒	การพัฒนาศูนย์การเรียนรู้ระดับให้มีความมีประสิทธิภาพเพื่อรองรับการเปลี่ยนแปลง	๓	๓	๓	๓๗๐,๐๐๐	๓๗๐,๐๐๐	๓๗๐,๐๐๐	
๓	การพัฒนาและเสริมสร้างการบริหารงานบุคคลและองค์กรแห่งการเรียนรู้	๓	๓	๓	๑๗,๐๐๐	๑๗,๐๐๐	๑๗,๐๐๐	
๔	เสริมสร้างวัฒนธรรมองค์กรให้บุคลากรมีจิตสำนึกและคุณธรรม จริยธรรม และการสร้างความสุขในองค์กร	๔	๔	๔	๓๒๐,๐๐๐	๓๒๐,๐๐๐	๓๒๐,๐๐๐	
	<b>รวม</b>	๑๐	๑๐	๑๐	๙๒๒,๐๐๐	๙๒๒,๐๐๐	๙๒๒,๐๐๐	





๕. ผลการตรวจประเมินประสิทธิภาพขององค์กรปกครองส่วนท้องถิ่น (Local Performance Assessment : LPA) ตัวชี้วัด ร้อยละของบุคลากรในสังกัดองค์กรปกครองส่วนท้องถิ่นที่ได้รับการพัฒนา ประจำปี (เป้าหมายต้องได้ร้อยละ ๘๐)

๖. กำหนดให้บุคลากรทุกระดับ ทุกคน ต้องได้รับการพัฒนาอย่างน้อยปีละ ๑ ครั้ง

๗. กำหนดให้บุคลากรระดับผู้ช่วยตนเองส่วนท้องถิ่นศึกษาหลักสูตรการวิจัยนำสู่ผู้นำปฏิบัติที่

(e-Learning) อย่างน้อย ๑ วิชาต่อปี

๘. ระดับความพึงพอใจของแผนพัฒนาบุคลากรท้องถิ่น ๓ ปี (ระดับ ๕)

๕.๓ บทสรุป

การรายงานผลการพัฒนาผลความสำเร็จขององค์กรปกครองส่วนท้องถิ่น ประจำปี ๒๕๖๒ ได้แสดงให้เห็นถึงความสำเร็จขององค์กรปกครองส่วนท้องถิ่นในด้านต่าง ๆ โดยเฉพาะอย่างยิ่งในด้านของการพัฒนาบุคลากร ซึ่งสอดคล้องกับแผนพัฒนาองค์กรปกครองส่วนท้องถิ่น ประจำปี ๒๕๖๒ ในหลายด้าน โดยเฉพาะอย่างยิ่งในด้านของการพัฒนาบุคลากร ซึ่งสอดคล้องกับแผนพัฒนาองค์กรปกครองส่วนท้องถิ่น ประจำปี ๒๕๖๒ โดยเฉพาะอย่างยิ่งในด้านของการพัฒนาบุคลากร ซึ่งสอดคล้องกับแผนพัฒนาองค์กรปกครองส่วนท้องถิ่น ประจำปี ๒๕๖๒

របៀបវារៈសម្រាប់ការងាររបស់អង្គការសហប្រជាជាតិ ២  
របៀបវារៈសម្រាប់ការងាររបស់អង្គការសហប្រជាជាតិ ៣  
របៀបវារៈសម្រាប់ការងាររបស់អង្គការសហប្រជាជាតិ ៤

ប្រការ ២៤













๒๓. รองอธิบดีกรมส่งเสริมการค้าระหว่างประเทศ  
(รัฐมนตรีช่วยว่าการกระทรวงพาณิชย์)



นางสาว ฐิติภาณุ ( )

๒๓.๑๐ ( )

๒๓. รองอธิบดีกรมส่งเสริมการค้าระหว่างประเทศ  
(เลขาธิการศูนย์ส่งเสริมการค้าระหว่างประเทศ)



นางสาว

๒๓. รองอธิบดีกรมส่งเสริมการค้าระหว่างประเทศ  
(อธิบดีกรมส่งเสริมการค้าระหว่างประเทศ)



๒๓.๑๑

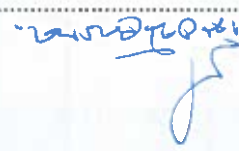


นางสาว

อธิบดีกรมส่งเสริมการค้าระหว่างประเทศ  
(อธิบดีกรมส่งเสริมการค้าระหว่างประเทศ)

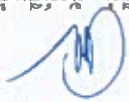


๒๓.๑๒



นางสาว

๒๓. เลขาธิการศูนย์ส่งเสริมการค้าระหว่างประเทศ  
(เลขาธิการศูนย์ส่งเสริมการค้าระหว่างประเทศ)



ผู้แทนกรมส่งเสริมการค้าระหว่างประเทศ

๒๓.๑๓

๒๓.๑๓ ผู้แทนกรมส่งเสริมการค้าระหว่างประเทศ  
๒๓.๑๓ ผู้แทนกรมส่งเสริมการค้าระหว่างประเทศ  
๒๓.๑๓ ผู้แทนกรมส่งเสริมการค้าระหว่างประเทศ





(ក្របខ័ណ្ឌ) ២ កម្ពុជា ២០១៣

២ ក្រសួងសេដ្ឋកិច្ច និងហិរញ្ញវត្ថុ

(២០១៣ - ២០១៤ របាយការណ៍ស្របច្បាប់)

ក្របខ័ណ្ឌ ២ កម្ពុជា ២០១៣

ក្រសួងសេដ្ឋកិច្ច និងហិរញ្ញវត្ថុ ២០១៣

២ ក្រសួងសេដ្ឋកិច្ច និងហិរញ្ញវត្ថុ

ក្រសួង

ក្រសួងសេដ្ឋកិច្ច និងហិរញ្ញវត្ថុ ២០១៣

២ ក្រសួងសេដ្ឋកិច្ច និងហិរញ្ញវត្ថុ

ក្រសួង

ក្រសួងសេដ្ឋកិច្ច និងហិរញ្ញវត្ថុ ២០១៣

២ ក្រសួងសេដ្ឋកិច្ច និងហិរញ្ញវត្ថុ

ក្រសួងសេដ្ឋកិច្ច និងហិរញ្ញវត្ថុ ២០១៣

ក្រសួងសេដ្ឋកិច្ច និងហិរញ្ញវត្ថុ ២០១៣

ក្រសួងសេដ្ឋកិច្ច និងហិរញ្ញវត្ថុ ២០១៣

២ ក្រសួងសេដ្ឋកិច្ច និងហិរញ្ញវត្ថុ

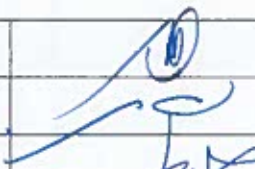
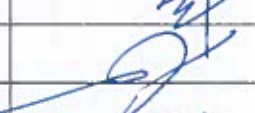


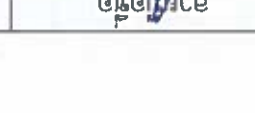

ក្រសួងសេដ្ឋកិច្ច និងហិរញ្ញវត្ថុ ២០១៣

ក្រសួងសេដ្ឋកិច្ច និងហិរញ្ញវត្ថុ ២០១៣

ក្រសួងសេដ្ឋកិច្ច និងហិរញ្ញវត្ថុ

(២០១៣ - ២០១៤ របាយការណ៍ស្របច្បាប់)

ក្របខ័ណ្ឌ ២ កម្ពុជា ២០១៣

		មជ្ឈមណ្ឌលស្រាវជ្រាវ	ស្ថាប័នស្រាវជ្រាវ កម្ពុជា	៧
		មណ្ឌលស្រាវជ្រាវស្ថិតនៅភ្នំពេញ	ស្ថាប័នស្រាវជ្រាវ កម្ពុជា	៨
		មណ្ឌលស្រាវជ្រាវស្ថិតនៅភ្នំពេញ	ស្ថាប័នស្រាវជ្រាវ កម្ពុជា	៩
		មណ្ឌលស្រាវជ្រាវស្ថិតនៅភ្នំពេញ	ស្ថាប័នស្រាវជ្រាវ កម្ពុជា	១០
		មណ្ឌលស្រាវជ្រាវស្ថិតនៅភ្នំពេញ	ស្ថាប័នស្រាវជ្រាវ កម្ពុជា	១១
		មណ្ឌលស្រាវជ្រាវស្ថិតនៅភ្នំពេញ	ស្ថាប័នស្រាវជ្រាវ កម្ពុជា	១២
ដៃអនុលោម	មណ្ឌលស្រាវជ្រាវ	មណ្ឌលស្រាវជ្រាវ	មណ្ឌលស្រាវជ្រាវ	មណ្ឌលស្រាវជ្រាវ

\*\*\*\*\*

លេខ ០០២១ ខេត្ត

១១១១ ម.ម កម្ពុជា កម្ពុជា ៧៧ ក្រុង ភ្នំពេញ

១១១១/១ ក្រុង

(១១១១ - ៧៧៧ ម.ម កម្ពុជា កម្ពុជា)

លេខ ៣ មណ្ឌលស្រាវជ្រាវស្ថិតនៅភ្នំពេញស្ថិតនៅក្នុងបណ្ណាល័យស្ថាប័នស្រាវជ្រាវ កម្ពុជា













លេខសម្របសម្រួលសេចក្តី

២ លេខមណ្ឌលស្រុកស្រែកស្រែ  
(ស្រុកស្រែកស្រែ កណ្តាល)

(លេខ២)

លេខសម្របសម្រួលសេចក្តី

២ លេខសម្របសម្រួលសេចក្តី  
(ស្រុកស្រែកស្រែ កណ្តាល)

(លេខ២)

៣ ០០ ០០២

លេខសម្របសម្រួល

- ២២២ -

២២២ ០០២

២ លេខសម្របសម្រួល