



ประกาศเทศบาลตำบลสระซุด

เรื่อง ประกาศกำหนดส่วนราชการและโครงสร้างการแบ่งส่วนราชการตามแผนอัตรากำลัง ๓ ปี  
ประจำปีงบประมาณ ๒๕๖๑ - ๒๕๖๓ ของเทศบาลตำบลสระซุด ปรับปรุงครั้งที่ ๑ พ.ศ. ๒๕๖๓

อาศัยอำนาจตามความในมาตรา ๒๓ วรรคหก ประกอบมาตรา ๑๕ แห่งพระราชบัญญัติ  
ระเบียบบริหารงานบุคคลส่วนท้องถิ่น พ.ศ. ๒๕๔๒ ประกอบกับข้อ ๑๗ และข้อ ๒๕๘ ของประกาศ  
คณะกรรมการพนักงานเทศบาลจังหวัดสุรินทร์ เรื่อง หลักเกณฑ์และเงื่อนไขเกี่ยวกับการบริหารงานบุคคล  
ของเทศบาล ลงวันที่ ๑๑ พฤศจิกายน ๒๕๕๕ และฉบับที่แก้ไขเพิ่มเติม และมติคณะกรรมการพนักงาน  
เทศบาลจังหวัดสุรินทร์ ในการประชุมครั้งที่ ๓/๒๕๖๓ เมื่อวันที่ ๒๕ มีนาคม ๒๕๖๓ จึงประกาศกำหนด  
ส่วนราชการและโครงสร้างการแบ่งส่วนราชการเทศบาลตำบลสระซุด ดังรายละเอียดแนบท้ายนี้

๑. สำนักปลัดเทศบาล มีหน้าที่รับผิดชอบเกี่ยวกับราชการทั่วไปของเทศบาล และราชการที่มีได้  
กำหนดให้เป็นหน้าที่ของกอง หรือส่วนราชการใดในเทศบาลโดยเฉพาะ รวมทั้งกำกับและเร่งรัดการปฏิบัติ  
ราชการของส่วนราชการในเทศบาลให้เป็นไปตามนโยบาย แนวทาง และแผนการปฏิบัติราชการของเทศบาล  
มีการแบ่งงานส่วนราชการภายในออกเป็น ๘ งาน

- ๑.๑ งานบริหารงานทั่วไป
- ๑.๒ งานนโยบายและแผน
- ๑.๓ งานกฎหมายและคดี
- ๑.๔ งานป้องกันและบรรเทาสาธารณภัย
- ๑.๕ งานกิจการสภาเทศบาล
- ๑.๖ งานสวัสดิการและพัฒนาชุมชน
- ๑.๗ งานการเจ้าหน้าที่
- ๑.๘ งานส่งเสริมการเกษตร

๒. กองคลัง มีหน้าที่ความรับผิดชอบเกี่ยวกับงานการจ่าย การรับ การนำส่งเงิน การเก็บรักษา  
เงิน และเอกสารทางการเงิน การตรวจสอบใบสำคัญ ฎีกาเกี่ยวกับเงินเดือน ค่าจ้าง ค่าตอบแทน เงิน  
บำเหน็จ บำนาญ เงินอื่นๆ งานเกี่ยวกับการจัดทำงบประมาณ ฐานะทางการเงิน การจัดสรรเงินต่างๆ การ  
จัดทำบัญชีทุกประเภท ทะเบียนคุมเงินรายได้และรายจ่ายต่างๆ การควบคุมการเบิกจ่าย งานทำงบทดลอง  
ประจำปี งานเกี่ยวกับการพัสดุของเทศบาลและงานอื่นๆ ที่เกี่ยวข้องและที่ได้รับมอบหมาย มี  
การแบ่งส่วนราชการภายในออกเป็น ๔ งาน

- ๒.๑ งานการเงิน
- ๒.๒ งานบัญชี
- ๒.๓ งานพัฒนาและจัดเก็บรายได้
- ๒.๔ งานทะเบียนทรัพย์สินและพัสดุ

๓. กองช่าง มีหน้าที่ความรับผิดชอบเกี่ยวกับการสำรวจ ออกแบบ การจัดทำข้อมูลทางด้านวิศวกรรม การจัดเก็บและทดสอบคุณภาพวัสดุ งานออกแบบและเขียนงาน การตรวจสอบ การก่อสร้าง งานการควบคุมอาคารตามระเบียบกฎหมาย งานแผนการปฏิบัติ งานการก่อสร้าง และงานซ่อมบำรุง การควบคุมการก่อสร้างและซ่อมบำรุง วางแผนงานด้านวิศวกรรมเครื่องจักรกล การรวบรวมประวัติติดตาม ควบคุมการปฏิบัติงานเครื่องจักรและยานพาหนะ งานเกี่ยวกับแผนงานควบคุม เก็บรักษา การเบิกจ่ายวัสดุ อุปกรณ์ อะไหล่ น้ำมันเชื้อเพลิงและงานอื่นๆ ที่เกี่ยวข้องและที่ได้รับมอบหมาย มีการแบ่งส่วนราชการ ภายในออกเป็น ๕ งาน

- ๓.๑ งานก่อสร้าง
- ๓.๒ งานออกแบบและควบคุมอาคาร
- ๓.๓ งานผังเมือง
- ๓.๔ งานอนามัยและสิ่งแวดล้อม
- ๓.๕ งานประสานสาธารณูปโภค

๔. กองการศึกษา มีหน้าที่จัดทำแผนยุทธศาสตร์ทางการศึกษา ประกอบด้วย การจัดการศึกษา ปฐมวัย การจัดการศึกษาขั้นพื้นฐานการจัดกิจกรรมพัฒนาเด็กและเยาวชน การจัดกิจกรรมพัฒนาอาชีพ เยาวชน รวบรวมผลงานการมีส่วนร่วมสนับสนุนส่งเสริมการจัดการศึกษาแก่สังกัดต่างๆ การทำนุบำรุงศาสนา ศิลปะ วัฒนธรรมและภูมิปัญญาท้องถิ่น และงานอื่นๆ ที่เกี่ยวข้องและที่ได้รับมอบหมาย มีการแบ่งส่วนราชการภายในออกเป็น ๕ งาน

- ๔.๑ งานส่งเสริมกิจการโรงเรียน
- ๔.๒ งานศูนย์พัฒนาเด็กเล็ก
- ๔.๓ งานส่งเสริมกิจกรรมทางศาสนา
- ๔.๔ งานประเพณีและวัฒนธรรม
- ๔.๕ งานกีฬาและนันทนาการ

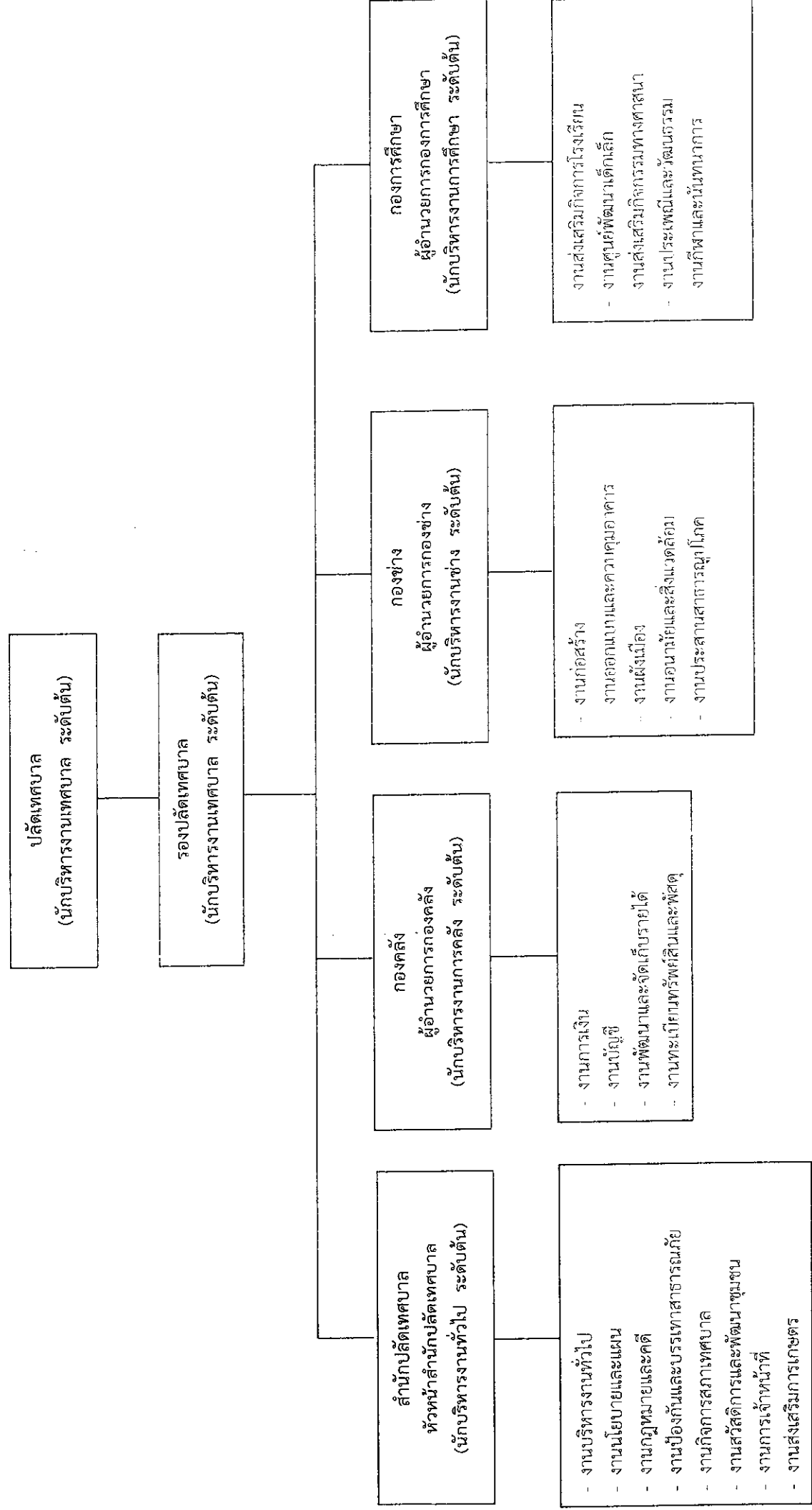
ทั้งนี้ ตั้งแต่วันที่ ๙ เมษายน พ.ศ. ๒๕๖๓ เป็นต้นไป

ประกาศ ณ วันที่ ๙ เมษายน พ.ศ. ๒๕๖๓

(นายสุรสิทธิ์ ฤทธิธม)

รองปลัดเทศบาล รักษาราชการแทน  
ปลัดเทศบาลตำบลสระซุด ปฏิบัติหน้าที่  
นายกเทศมนตรีตำบลสระซุด

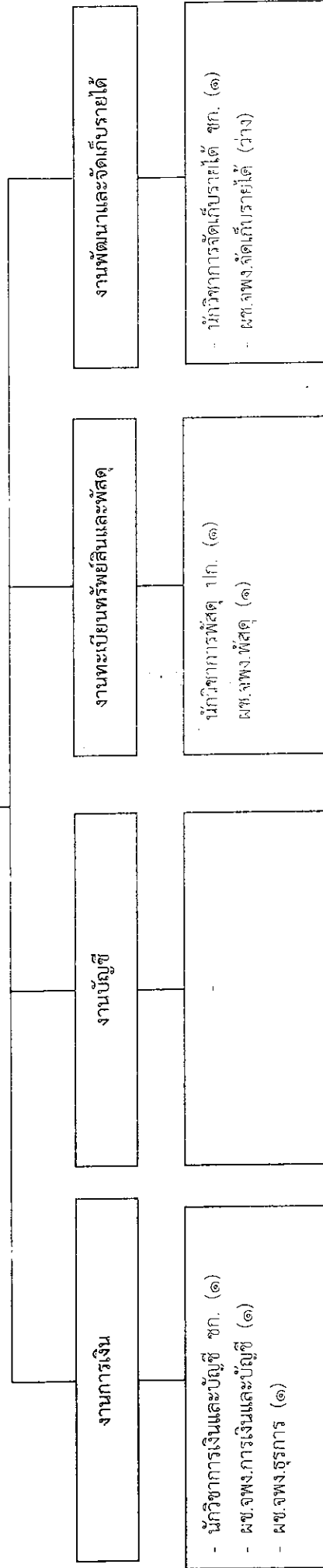
บัญชีโครงสร้างการแบ่งส่วนราชการแบบพหุภาคีของทบวงยุติธรรมและโครงสร้างการแบ่งส่วนราชการตามแผนอัตรากำลัง ๓ ปี ประจำปีงบประมาณ ๒๕๖๑ - ๒๕๖๓ ของทบวงยุติธรรม ประจำปีครั้งที่ ๑ พ.ศ. ๒๕๖๓  
โครงสร้างส่วนราชการของทบวงยุติธรรม





โครงสร้างส่วนราชการกองคลัง

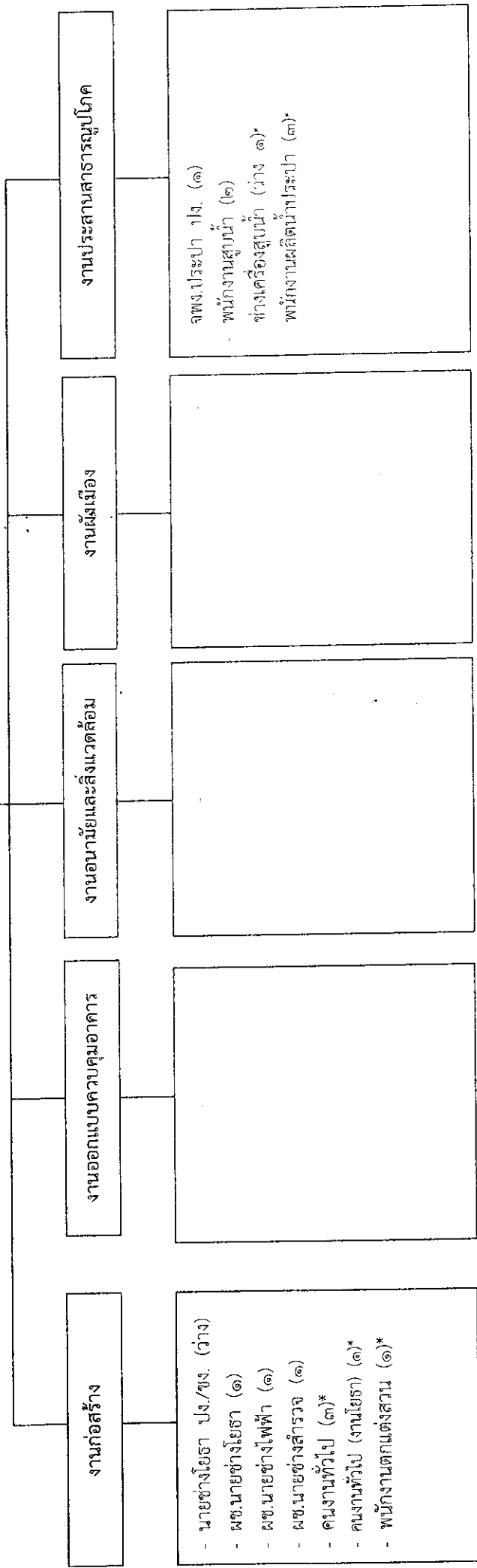
ผู้อำนวยการกองคลัง  
(นักบริหารงานการคลัง ระดับต้น (๑))



ระดับ	อำนาจการท้องถิ่น			วิชาการ			ทั่วไป			รวม		
	ต้น	กลาง	สูง	ชำนาญการ	ชำนาญการพิเศษ	ชำนาญการ	ปฏิบัติงาน	ชำนาญงาน	อาวุโส		ลูกจ้างประจำ	พนักงานจ้าง ภารกิจ
จำนวน	๑			๑	๓						๓	๗

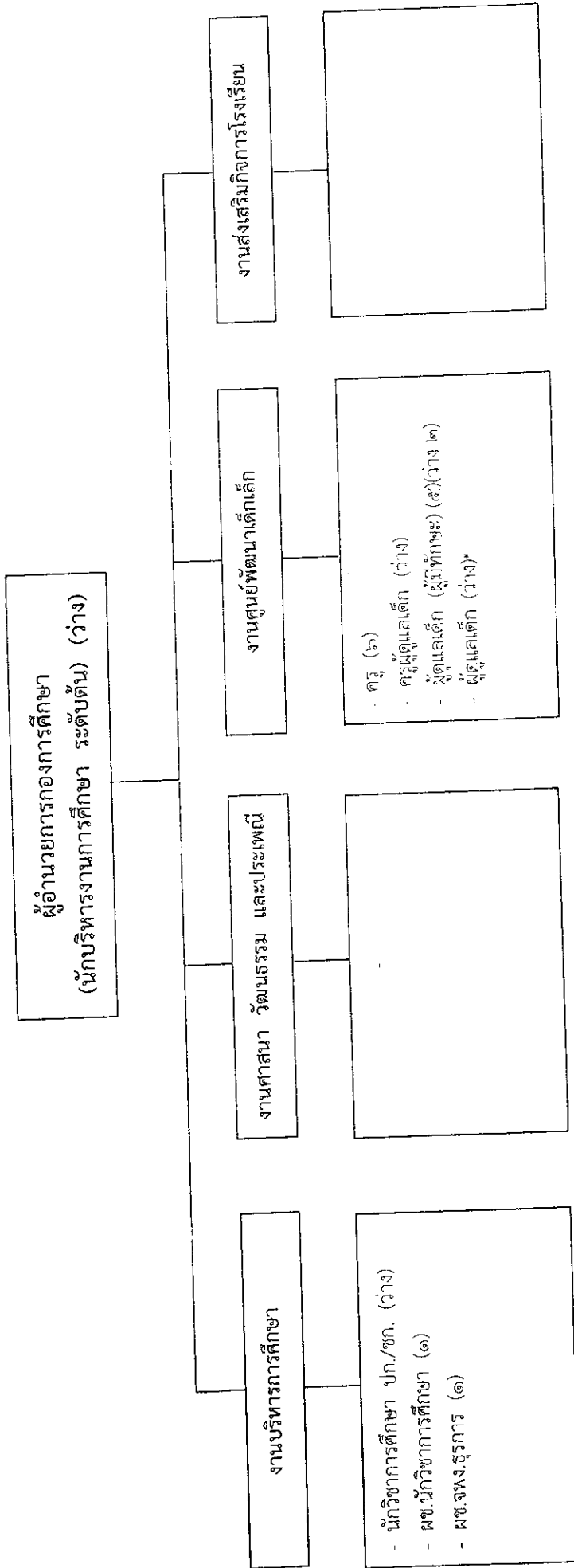
โครงสร้างส่วนราชการกองช่าง

ผู้อำนวยการกองช่าง  
(นักบริหารงานช่าง ระดับต้น) (๑)



ระดับ	อำนาจการตัดสินใจ			วิชาการ			ทั่วไป			พนักงานจ้าง		รวม		
	ต้น	กลาง	สูง	ปฏิบัติการ	ชำนาญการ	ชำนาญการพิเศษ	เชี่ยวชาญ	ปฏิบัติงาน	ชำนาญงาน	อาวุโส	ลูกจ้างประจำ		ภารกิจ	ทั่วไป*
จำนวน	๓						๑					๕	๙	๑๖

โครงสร้างส่วนราชการกองการศึกษา



ระดับ	อำนาจการท้องถิ่น			วิชาการ				พนักงานจ้าง		รวม			
	ต้น	กลาง	สูง	ชำนาญการ	ชำนาญการพิเศษ	เชี่ยวชาญ	ปฏิบัติงาน	ชำนาญงาน	อาวุโส		ครูผู้ดูแลเด็ก	ครู	ภารกิจการกิจ
จำนวน											๖	๑	๑๕